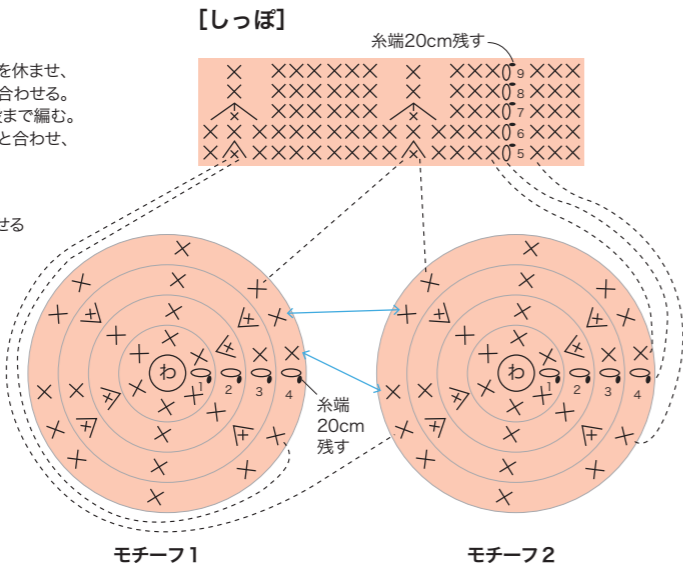


**【しっぽの作り方】**

- ①モチーフ1を編む。
- ②モチーフ2を編んだら針を置き、糸を休ませ、モチーフ1、2の指定の場所を縫い合わせる。
- ③針を戻し、続けて5段目から最終段まで編む。
- ④綿を詰め、最終段を本体の最終段と合わせ、巻きかがりとする。

← モチーフ1の糸端でモチーフ2の目と縫い合わせる



モチーフ1

モチーフ2

目数表

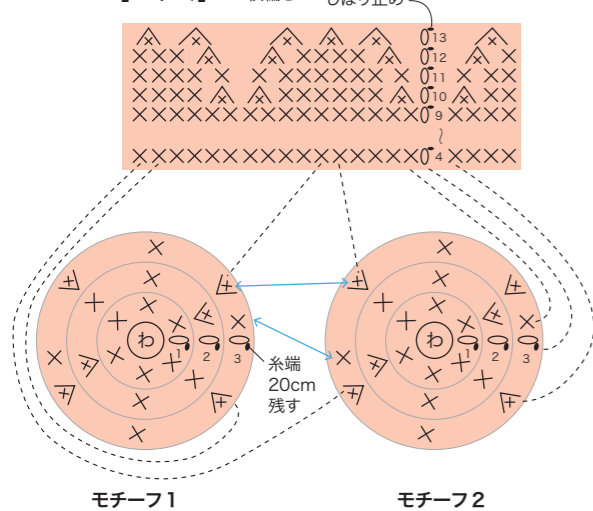
段	目数	増減
8・9	14	増減なし
7	14	-4目
6	18	増減なし
5	18	図参照
4	12	増減なし
3	12	+4目
2	8	+2目
1	わの中に6目編み入れる	

**【ハサミの作り方】**

- ①モチーフ1を編む。
- ②モチーフ2を編んだら針を置き、糸を休ませ、モチーフ1、2の指定の場所を縫い合わせる。
- ③針を戻し、続けて4段目から11段目まで編み、ある程度綿を詰める。
- ④最終段まで編み、再度綿を詰め調整し、しぼり止めでとじる。

← モチーフ1の糸端でモチーフ2の目と縫い合わせる

**【ハサミ】** \*2枚編む しぼり止め



モチーフ1

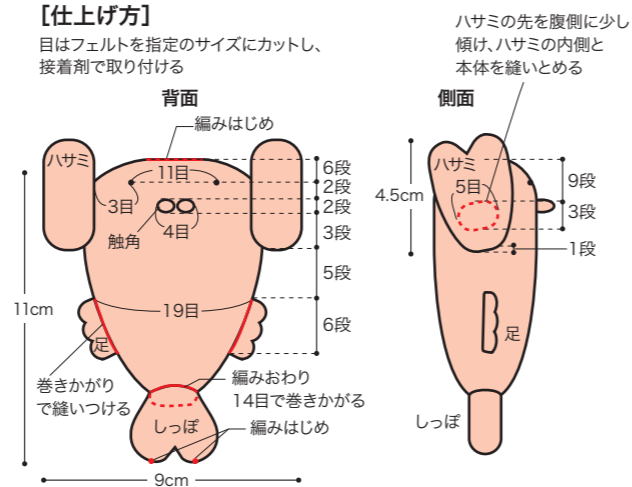
モチーフ2

目数表

段	目数	増減
13	6	-6目
12	12	-4目
11	16	増減なし
10	16	-4目
4~9	20	図参照
3	12	+4目
2	8	+2目
1	わの中に6目編み入れる	

**【仕上げ方】**

目はフェルトを指定のサイズにカットし、接着剤で取り付ける



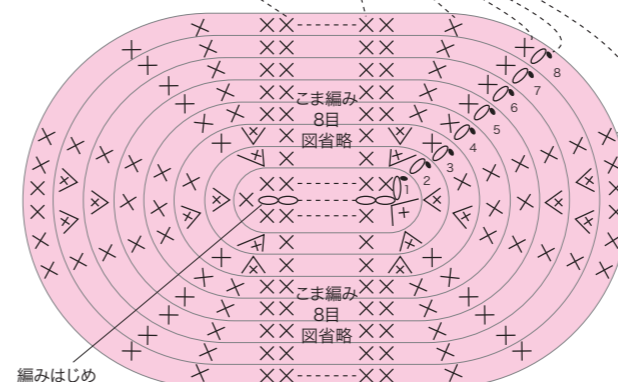
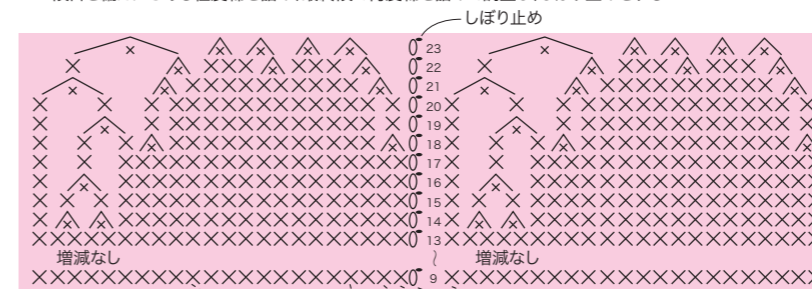
**カニ (カニーズ)**



《糸》 ハマナカ ピッコロ ピンク(40) 15g、薄橙(3) 15g、黄(41) 15g、ミント(60) 15g、青紫(37) 15g、紫(49) 15g  
 《針》 かぎ針4/0号、とじ針  
 《その他》 手芸用綿各10g、フェルト(黒:3mm 円)各2枚、手芸用接着剤

**【本体】**

\*21段目を編んだらある程度綿を詰め、最終段で再度綿を詰めて調整し、しぼり止めをする



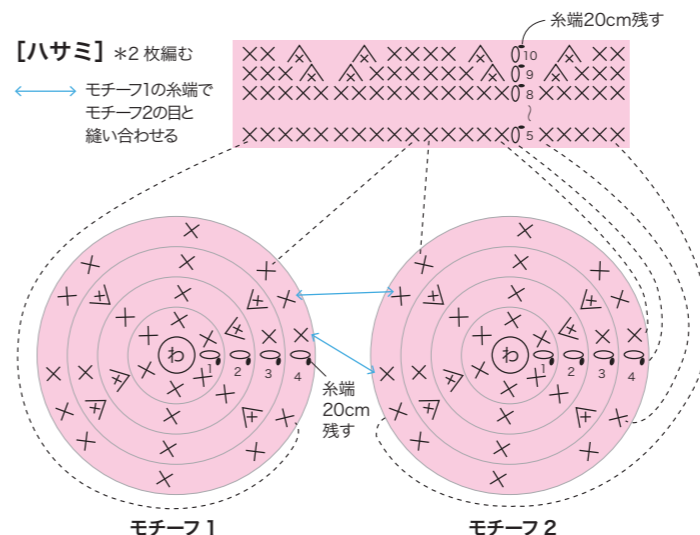
編みはじめ  
くさり編み12目

**【ハサミの作り方】**

- ①モチーフ1を編む。
- ②モチーフ2を編んだら針を置き、糸を休ませ、モチーフ1、2の指定の場所を縫い合わせる。
- ③針を戻し、続けて5段目から最終段まで編む。
- ④綿を詰め、最終段を平らにつぶし、巻きかがりとする。

**【ハサミ】** \*2枚編む

← モチーフ1の糸端でモチーフ2の目と縫い合わせる



モチーフ1

モチーフ2

\*糸は1本取りで編みます

- ①本体を編む。くさり編みの作り目12目からこま編みを26目編み入れ、編み図のとおり23段目まで編む。
- ②各パーツを編む。ハサミは、わの作り目から、足はくさり編みの作り目から編み図のとおりそれぞれ編む。
- ③【仕上げ方】を参照し、各パーツを取り付ける。

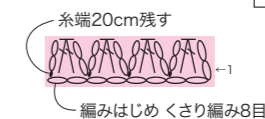
目数表

段	目数	増減
23	10	-10目
22	20	-6目
21	26	
20	32	増減なし
19	32	-2目
18	34	-4目
17	38	増減なし
16	38	-2目
15	40	増減なし
14	40	-4目
8~13	44	増減なし
7	44	+4目
6	40	+2目
4・5	38	増減なし
3	38	+6目
2	32	
1	くさり12目に26目編み入れる	

- ピーチ: ピンク
- オレンジ: 薄橙
- レモン: 黄色
- ミント: ミント
- ブルーベリー: 青紫
- グレープ: 紫

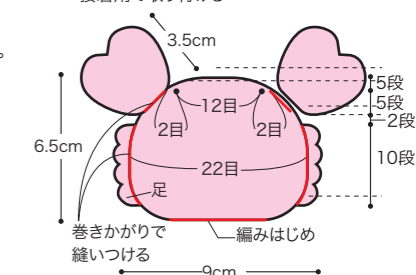
**【足】**

\*2枚編む



**【仕上げ方】**

目はフェルトを指定のサイズにカットし、接着剤で取り付ける



目数表

段	目数	増減
10	12	
9	16	-4目
5~8	20	図参照
4	12	増減なし
3	12	+4目
2	8	+2目
1	わの中に6目編み入れる	